

VIA FERRATA de Collias

D'origine italienne, la via ferrata est un itinéraire rocheux équipé d'échelons métalliques facilitant la progression, d'agrès de franchissement d'obstacles et d'un câble de ligne de vie assurant la sécurité des usagers.

Caractéristiques du parcours

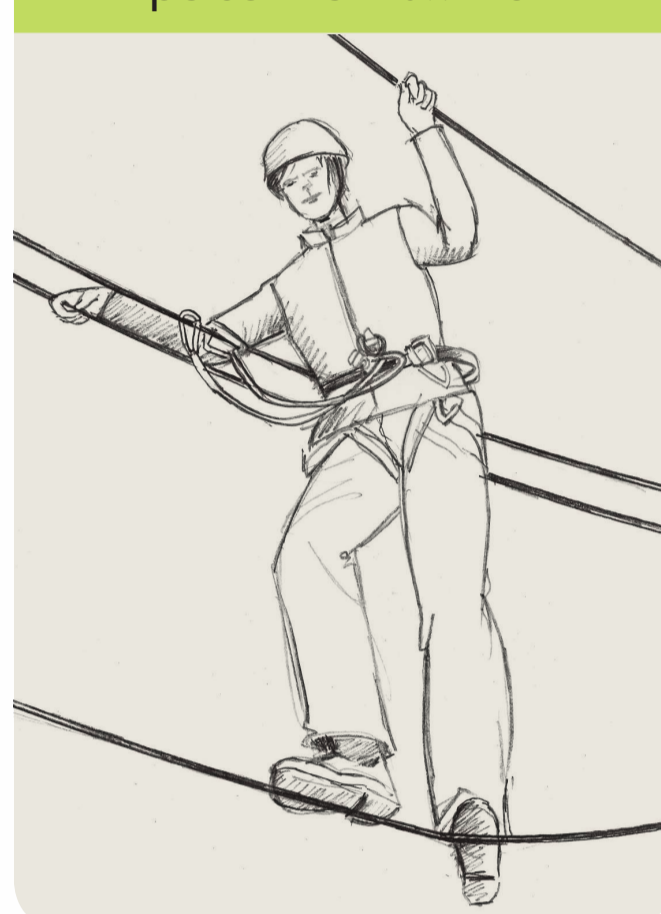
- Temps d'approche: 10 minutes
- Exposition: sud
- Rocher: calcaire
- Hauteur maximum des falaises: 50 m
- Longueur de l'itinéraire: 550 m
- Temps de parcours indicatif total: 2h
- Échappatoires: 2

Toute personne qui s'engage sur l'itinéraire le fait en toute connaissance des risques et périls encourus. Chacun est juge de ses aptitudes à effectuer le parcours en tenant compte:

- des conditions météo,
- des dangers inhérents au milieu naturel,
- de ses possibilités psychologiques, techniques et physiques,
- de la qualité de son matériel individuel spécifique,
- des informations fournies par la signalisation du parcours,
- du matériel fixe d'assurance, pour toujours rester relié à celui-ci.

Les agrès

Pont de singe x 1
1 personne maximum



Tyrolienne x 2
1 personne maximum



Échappatoire
2 échappatoires possibles



Légende

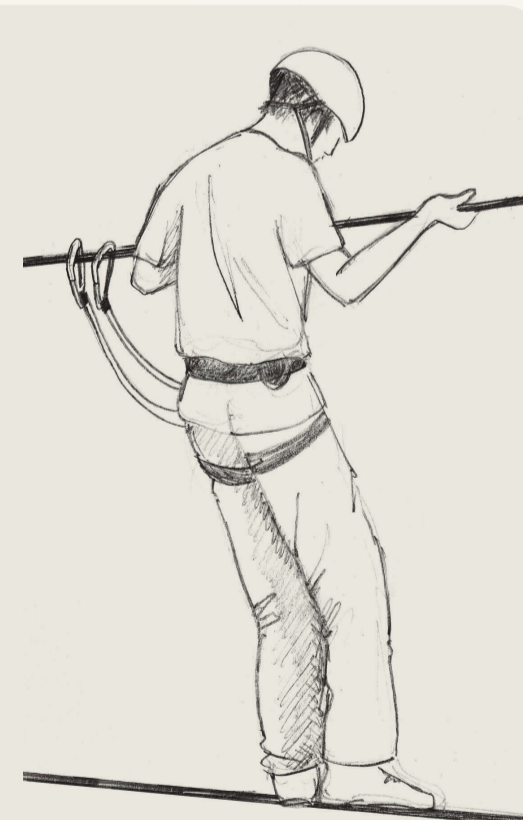
Trait continu: câble

Pointillé: sans câble

- Parcours VERT = facile
- Parcours ROUGE = difficile
- ● ● ● Échappatoire ORANGE
- ● ● ● Chemin/berges du Gardon

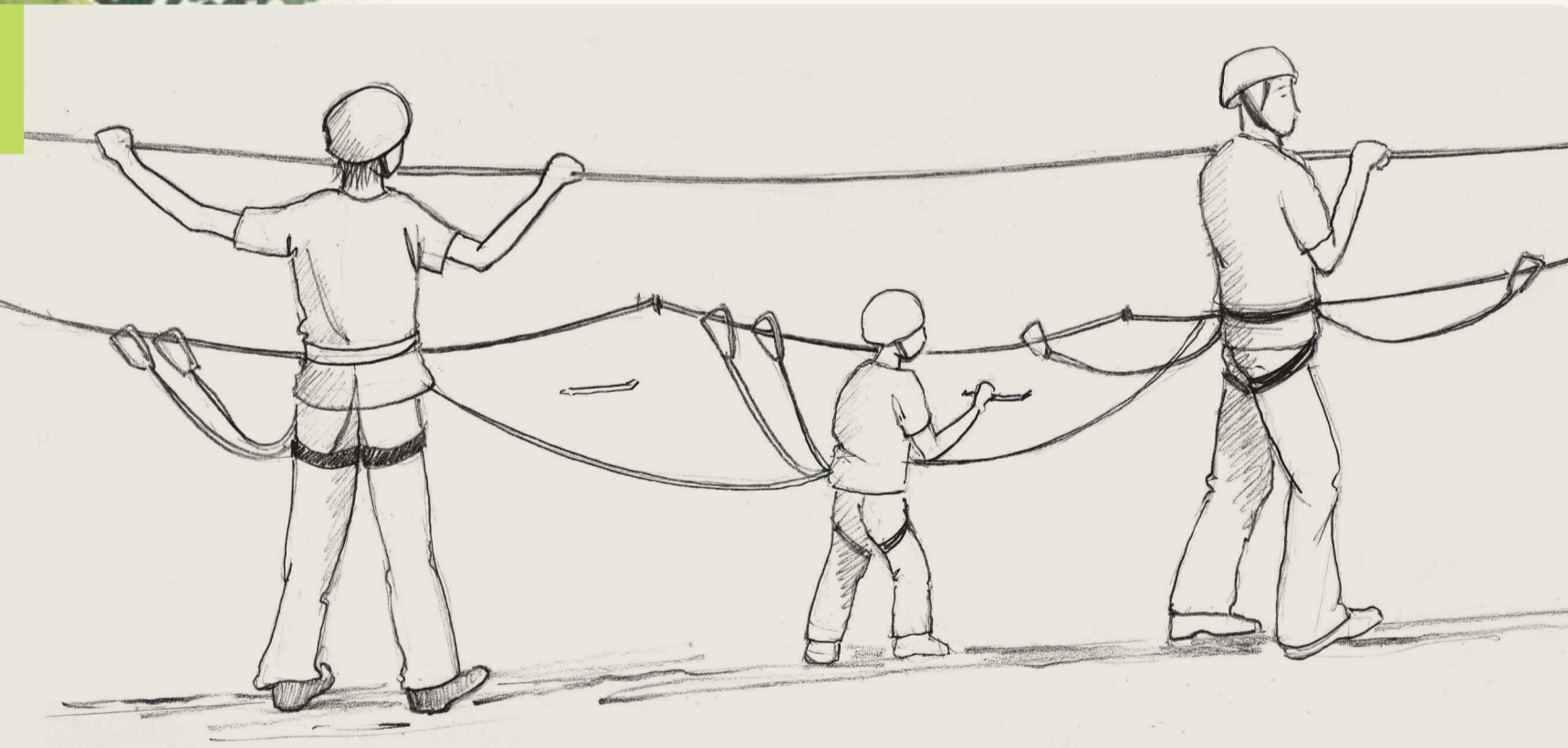
La progression individuelle

- Ne jamais se retrouver « délongé », restez toujours attaché au câble de ligne de vie, faites passer une longe après l'autre, n'enlevez jamais les 2 longes en même temps.
- Une personne maximum par section de ligne de vie.



Progression avec les personnes de moins de 40 kg

Pour les personnes de moins de 40 kg, il est fortement recommandé d'être relié par deux cordes dynamiques de type escalade à 2 adultes.



Matériel spécifique obligatoire

Le matériel décrit ci-dessous est obligatoire, il est indispensable de se conformer strictement aux indications du fabricant.



Le Syndicat mixte des gorges du Gardon procède au contrôle des équipements annuellement et réalise les travaux de mise en conformité pour garantir votre sécurité. Un arrêté municipal porte réglementation d'ouverture ou de fermeture de la via ferrata (l'arrêté est consultable en mairie).

LA FALAISE, ESPACE D'UNE BIODIVERSITÉ REMARQUABLE

La principale originalité des écosystèmes rupestres réside dans la verticalité. De nombreux groupes biologiques, tant végétaux qu'animaux, ont colonisé ce type de milieu. La flore et la faune présentes dans les falaises se différencient toujours très nettement de celles que l'on rencontre à proximité immédiate, preuve qu'il s'agit là de conditions de vie particulières et originales.



Ce site est fragile, merci de le respecter. Cueillette, dépôt d'ordures et bivouacs interdits.



La géologie

Les falaises des gorges du Gardon sont constituées de calcaire à faciès Urgonien. Il y a plus de 115 millions d'années, une mer tropicale peu profonde recouvrait les terres pour former un plateau calcaire constitué de ses sédiments marins. Le soulèvement des Alpes, et surtout des Pyrénées, a permis la formation des gorges en créant de fortes tensions et, ainsi, des failles. Par la suite les variations d'altitudes du lit du Gardon ont permis d'éroder les falaises à différents niveaux. En prêtant attention, vous apercevrez de nombreux fossiles de coquillages, notamment dans la première partie de la via ferrata.



La flore

Les falaises sont généralement colonisées par des végétaux cryptogames tels que les mousses, algues, lichens et fougères. Toutefois, des végétaux supérieurs peuvent s'y développer, notamment des plantes à bulbes, des arbustes et des arbres. C'est là que l'on pourra admirer des arbres aux ports tortueux et d'un âge pluriséculaire comme le Genévrier de Phénicie (*Juniperus phoenicea*).



La faune

Mammifères, reptiles, oiseaux, amphibiens, araignées et insectes parcourent, se reposent ou se reproduisent en milieu rupestre. Chez les mammifères, les espèces les plus représentées sont les chauves-souris qui utilisent les fissures des falaises et des abris sous roche comme gîte diurne, tout au long de l'année, et parfois comme site d'hivernage. Les principaux sites de reproduction se situent dans les grottes

présentes au sein des barres rocheuses. Dans les gorges du Gardon, la principale espèce concernée est le Molosse de Costoni *Tadarida teniotis*. Lieu privilégié pour la nidification de nombreuses espèces, les escarpements rocheux des gorges du Gardon abritent également 13 espèces d'oiseaux. Les espèces à sensibilité importante sont l'Aigle de Bonelli (*Aquila fasciata*), le Vautour percnoptère

(*Neophron percnopterus*) et le Grand duc d'Europe (*Bubo bubo*) qui trouvent encore la tranquillité nécessaire à leur reproduction. Le statut fragile de ces espèces, voire leur extrême raréfaction dans le cas de l'Aigle de Bonelli et du Vautour percnoptère, donne lieu à des mesures de gestion et à une attention particulière concernant l'ensemble des facteurs défavorables à leur maintien.

Consignes de sécurité

- Engagez-vous uniquement par conditions météorologiques favorables
- Respectez le sens du parcours
- Accès interdit aux mineurs non accompagnés
- Si vous ne maîtrisez pas pleinement les techniques d'assurance et de progression, faites appel à un professionnel de l'activité
- Ne vous écarter pas de l'itinéraire équipé, risque de chutes de pierre
- Vous évoluez sous votre propre responsabilité
- Évitez de partir seul
- Une seule personne par segment (entre 2 broches)
- Avant de vous engager, vérifiez d'avoir le matériel nécessaire et son état
- Emportez avec vous un ou plusieurs téléphones portables

Avertissements

- Risque de chute en cas d'évolution en sommet de falaise
- Interdiction de jeter des pierres
- Remportez vos déchets
- Interdiction de fumer
- Partir avec collation et eau
- Tenue vestimentaire adaptée aux conditions du moment
- Chaussures adaptées indispensables
- Demandez de l'aide en cas de vertige ou de fatigue physique
- Apportez de l'aide à toute personne en difficulté
- Même si les émotions sont fortes, évitez de crier ou de faire du bruit
- Respectez les consignes des panneaux de sécurité que vous rencontrez

Conseils aux débutants

- Pour une première sortie, il vous est fortement conseillé de faire appel à un professionnel de l'escalade: renseignez-vous auprès de l'office de tourisme d'Uzès (04 66 22 68 88), de l'office de tourisme du Pont du Gard (04 66 37 22 34) ou auprès des professionnels des sports de pleine nature.
- Ne présumez pas de vos forces et de vos capacités à résister au vertige.

En cas d'accident

- Sapeurs-pompiers: 18 ou 112
- Gendarmerie: 17

Contacts

- Office de tourisme d'Uzès et de l'Uzège / 04 66 22 68 88
- Office de tourisme du Pont du Gard / 04 66 37 22 34
- Météo Gard / 08 99 71 02 30

Guides Via ferrata

- Bureau des moniteurs du Gard / 06 29 77 25 15

Location matériel

- Bureau des moniteurs du Gard / 06 29 77 25 15

Gestion du site

Syndicat mixte des gorges du Gardon / 04 66 03 62 59
site: www.gorgesdugardon.fr



VIA FERRATA in Collias

Of Italian origin, a via ferrata is a rocky itinerary equipped with metal rungs to facilitate moving forward, obstacle clearance gear and a lifeline guaranteeing the security of those who have come to use the path.

Characteristics of the route

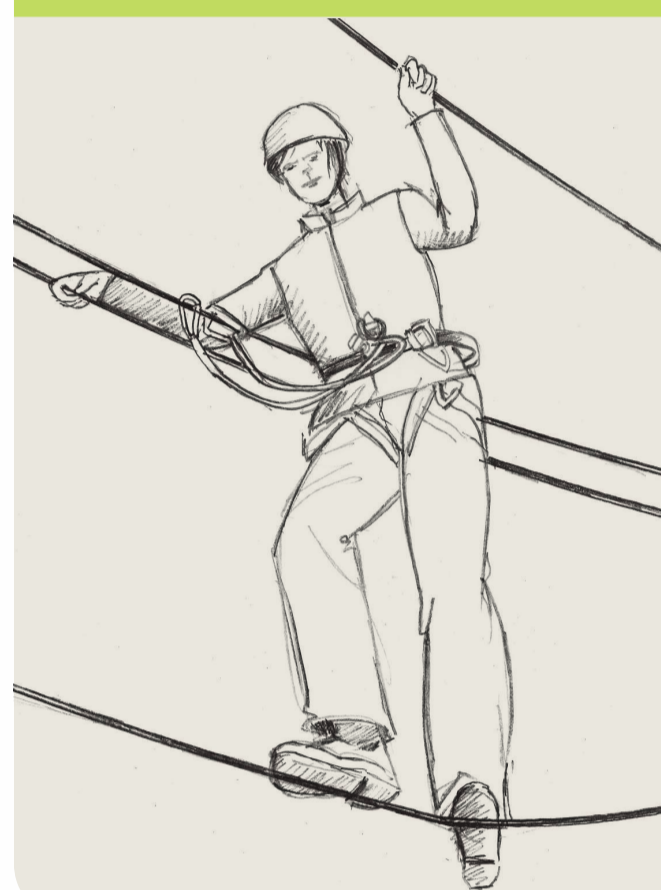
- Approach time: 10 minutes
- Exposure: south
- Rock: limestone
- Maximum height of the cliffs: 50 meters
- Length of the route: 550 meters
- Total time for the route: 2 hours
- Escape routes: 2

Any person who begins the route does so with full knowledge of the risks and dangers taken on. People are the judge of their own capacities to take on the route and should take account of:

- weather conditions,
- dangers inherent to the natural setting,
- one's own psychological, technical and physical capacities,
- the quality of one's own individual materials,
- information provided by the signposting on the route, and
- fixed equipment, so as to always remain connected.

Equipment

Monkey bridge x 1
1 person maximum



Tyrolean traverse x 2
1 person maximum



Escape routes
2 escape routes available



Legend

- Solid line: with a cable
- Dotted line: without a cable
- GREEN path = easy
- RED path = difficult
- BLUE = escape route
- Path/embankment of the Gardon

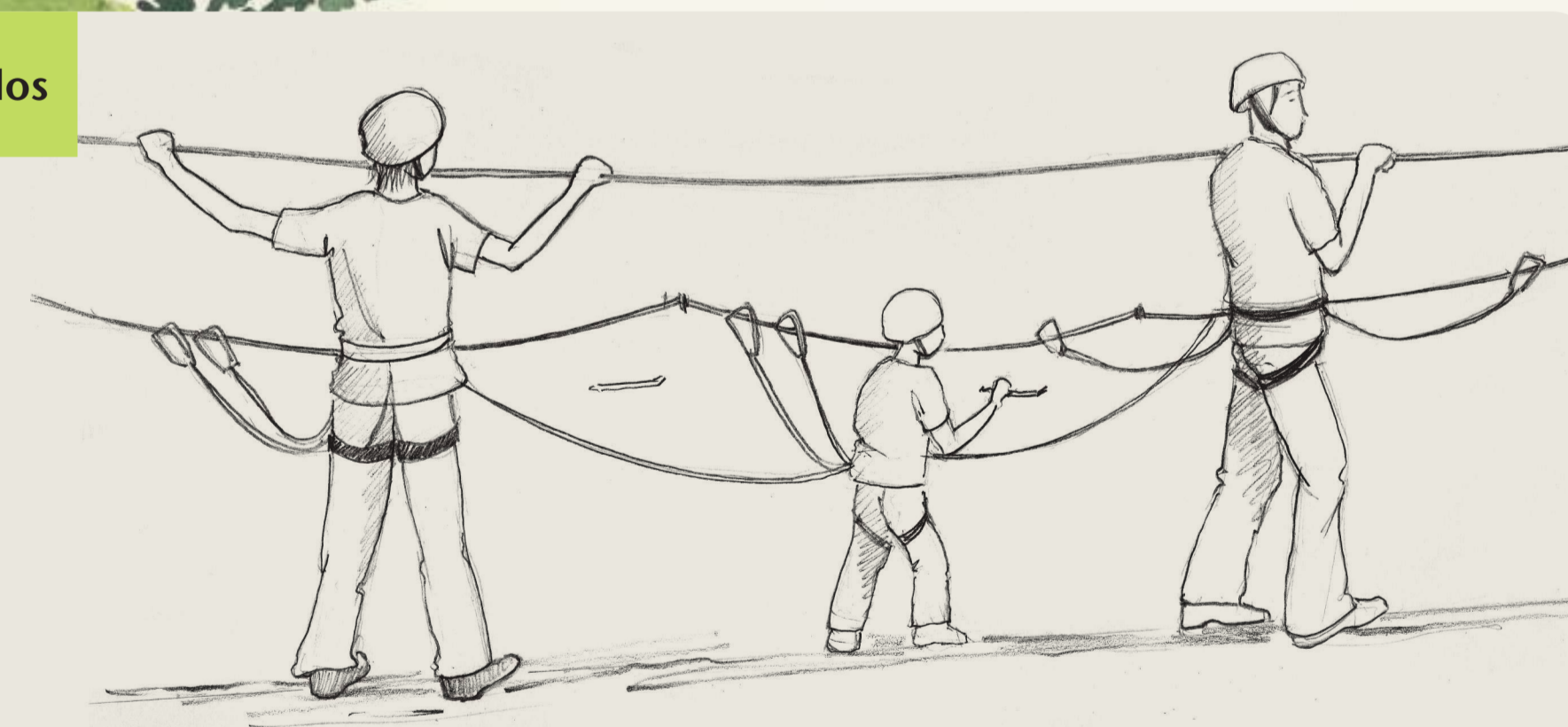
Individual advancement

- Nevergo "offline", always remain attached to the lifeline, going from one lanyard to the next, never take off the two lanyards at the same time.
- One person maximum by section of lifeline.



Moving forward with people weighing less than 40 kilos

For people weighing less than 40 kilograms, it is highly recommended to be linked together by two dynamic climbing ropes for two adults.



Specific required equipment

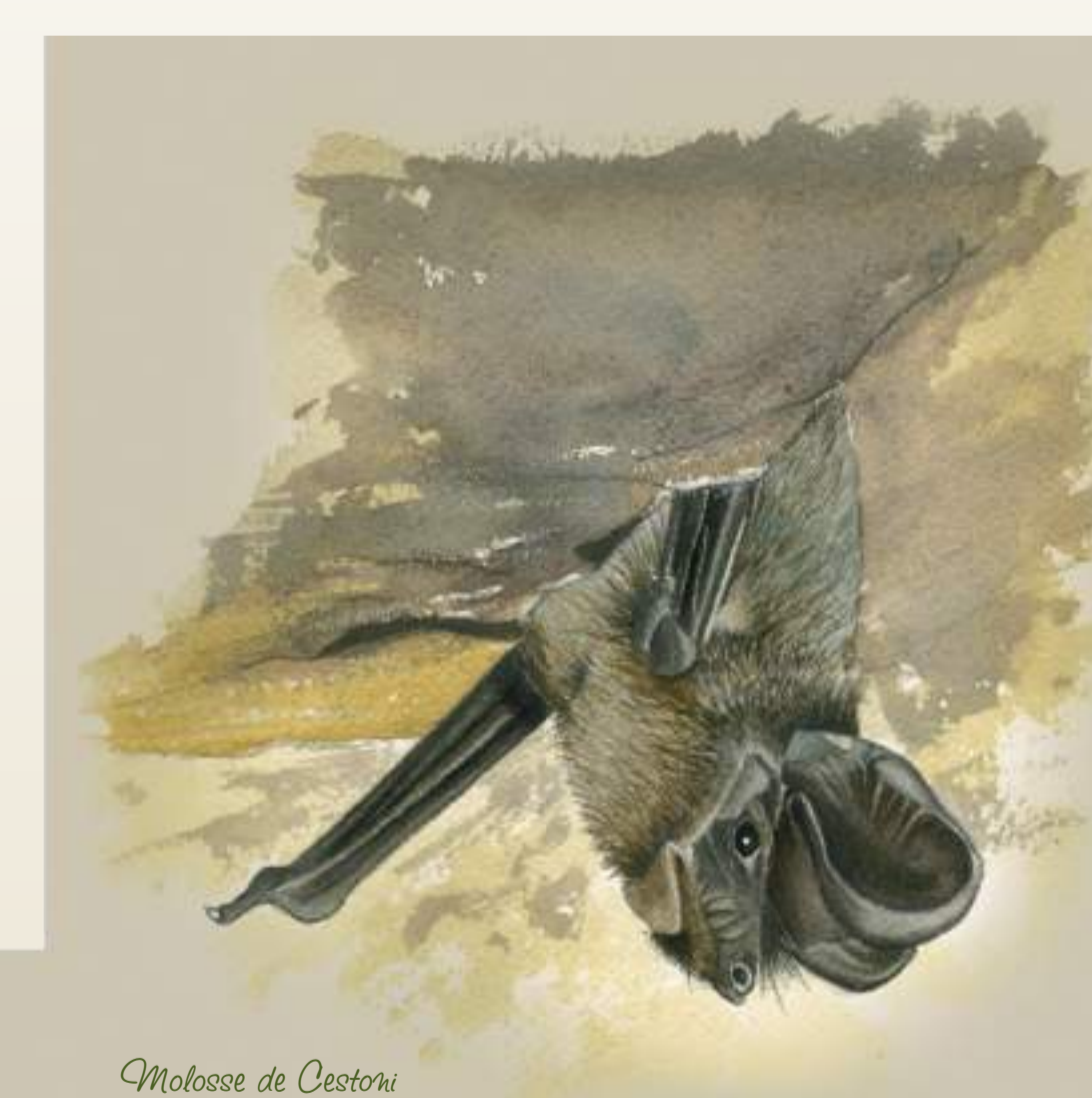
The material described here below is required, it is essential to follow the manufacturers' instructions.



The Syndicat Mixte des gorges du Gardon checks every year the equipment and undertakes work of conformity to guarantee your security. A municipal decree covers the regulations of the opening and closing of the via ferrata (the decree is available in the town hall).

THE CLIFF, AN AREA WITH REMARKABLE BIODIVERSITY

The main originality of rocky ecosystems lies in their verticality. Numerous biological groups, in vegetation as much as in animals, colonize these types of environments. The flora and fauna present in the cliffs are always clearly distinguished from those that one comes across in the immediate proximity, proof that the life conditions on the cliff are very particular and unique.



Thank you for respecting this fragile site. Picking flowers and other plants, leaving garbage and bivouacs are all forbidden.



Safety precautions

- Begin the climb only with favourable meteorological conditions.
- Respect the direction of the route.
- Access forbidden to unaccompanied minors.
- If you cannot clearly master protection and progression techniques, call on a professional.
- Do not stray from the itinerary, risk of falling stones.
- You are climbing under your own responsibility.
- Avoid going on the route alone.
- Only one person by segment (between two anchors).
- Before starting, check that you have all of the necessary equipment and that it is in good condition.
- Bring with you one or several mobile phones.



Warnings

- Risk of falls in case of changes at the summit of the cliff
- Throwing stones is forbidden.
- Carry off your garbage.
- No smoking.
- Bring food and water.
- Clothing should be adapted to given conditions
- Adapted shoes are indispensable.
- Ask for help in case of vertigo or physical fatigue.
- Bring help to any person in difficulty.
- Even if emotions are strong, avoid shouting and making noise.
- Respect the signs and that you come across.

Advice for beginners

- For a first outing, it is highly recommended to call on a rock climbing professional: get information at the Uzès Tourism Office (04 66 22 68 88), the Pont du Gard Tourist Office (04 66 37 22 34) or from professionals of outdoor sports.
- Do not presume that your strength and capacity are sufficient to resist vertigo.



In case of an accident

- Fire Department (Sapeurs-pompiers): 18 ou 112
- Gendarmerie: 17



Contacts

- Uzès and Uzège tourism office / 04 66 22 68 88
- Pont du Gard tourism office / 04 66 37 22 34
- Gard weather / 08 99 71 02 30

Via ferrata guides

- Bureau des moniteurs du Gard / 06 29 77 25 15

Equipment rental

- Bureau des moniteurs du Gard / 06 29 77 25 15

Site management

- Syndicat mixte des gorges du Gardon / 04 66 03 62 59
- Website: www.gorgesdugardon.fr

Geology

The cliffs of the gorges du Gardon are made up of limestone in Urgonian facies. Over 115 million years ago, a shallow tropical sea covered the land to create a limestone plateau made up of these marine sediments. The upward movements of the Alps and particularly of the Pyrenees allowed for the formation of the gorges by bringing about strong pressure and faults. The variations in the altitudes of the bed of the Gardon allowed for the erosion of the cliffs at different levels. By looking closely you can observe numerous shell fossils, particularly in the first part of the via ferrata.



Flora

Cryptogam plants such as mosses, algae, lichen and ferns generally colonize the cliffs. Nonetheless, higher plants can develop here, particularly bulb plants, shrubs and trees. Here one can admire trees with twisted forms that are many centuries old such as the Phoenician Juniper, (*Juniperus phoenicea*), for example.



Fauna

Mammals, reptiles, birds, amphibians, spiders and insects roam around, rest or reproduce in the rock environment. Among mammals, the most well represented species are bats that use the cracks of the cliffs and shelters under the stone as daytime protection throughout the year and, at times, as sites for hibernation. The principal sites of reproduction are located in caves that are presented among the rocky



ledges. Among the gorges du Gardon, the principal species concerned is the European free-tailed bat, (*Cestoni Tadaridatienotis*). A privileged location for the nesting of numerous species, the rocky cliffs of the gorges du Gardon also shelter 13 bird species. The species with significant sensibility are the Bonelli Eagle, (*Aquila fasciata*), the Egyptian vulture and the Grand Duke of Europe,

(*Bubo bubo*), that still find the necessary tranquillity for reproduction here. The fragile status of these species and their extreme rarefaction in the case of the Bonelli Eagle and the Egyptian vulture, are subject to management measures and special attention is paid to the factors unfavourable to the maintenance of these animals.